

平成29年上半期

# 火災・救急・救助統計



災害対応特殊化学消防ポンプ自動車（Ⅱ型）  
八日市消防署配備（平成29年1月）

東近江行政組合消防本部



# 目 次

この統計は、平成29年6月30日までの集計結果です。  
火災の原因、損害額など調査中の項目があるため確定値ではありません。

## 【 概 要 】

地域別災害出動状況 .....	1
-----------------	---

## 【火災統計】

地域別・署別火災発生状況 .....	2
月別・曜日別火災発生状況 .....	3
時間帯別火災発生状況 .....	4
出火原因・用途別火災発生状況 .....	5

## 【救急統計】

地域別・署所別救急出動状況 .....	6
月別・曜日別救急出動状況 .....	7
年齢別搬送状況 .....	8
時間帯別救急出動状況 .....	9
現場到着・病院到着までの所要時間状況 .....	10
医療機関別搬送人員状況 .....	11
地域別・署所別救急消防出動状況 .....	12
地域別・署所別救急支援出動状況 .....	13

## 【救助統計】

地域別・署別救助発生状況 .....	14
月別救助発生状況 .....	15

## 【消防事故統計】

地域別・署別消防事故発生状況 .....	16
月別消防事故発生状況 .....	17

## 【概要】

### 地域別災害出動状況

種別 地域	火災	救急	救急消防	救急支援	救助	消防事故
近江八幡市	9	1,831	10	125	41	38
東近江市	21	2,390	30	122	53	71
日野町	7	444	14	31	13	9
竜王町	3	319	3	22	7	10
愛荘町	5	446	1	20	5	18
名神高速道路	2	24		12	3	5
管外		4			2	
合計	47	5,458	58	332	124	151

#### 1 火災概要

47件の火災が発生しました。  
前年同期と比べて3件の減少となっています。  
火災種別による内訳は、建物火災が20件(前年同期23件)と3件の減少で、雑草などが燃えるその他火災も18件(同19件)と1件減少しました。  
火災による死者は3人(同1人)で、自損行為によるものです。  
負傷者は6人(同18人)発生しています。  
出火原因の上位は、「たき火10件」、「放火・放火の疑い6件」、「たばこ6件」となっています。

#### 2 救急概要

5,458件の出動があり、4,995人の傷病者を搬送しました。前年同期と比べて364件増加しました。  
現場到着に要した時間は平均9分4秒(前年同期8分45秒)、病院までの所要時間は平均38分8秒(同37分51秒)となっています。

#### 3 救助概要

124件の出動があり、53人を救出しました。そのうち78件が交通事故によるもので33名を救出しています。

#### 4 消防事故概要

火災事件として取り扱わなかった軽微な燃焼事故や危険排除活動、警戒活動など151件の出動がありました。

# 【火災統計】

## 地域別・署別火災発生状況

区分 地域別	火災件数						焼 損 棟 数	り 災 世 帯 数	り 災 人 員	死傷者		焼損面積			損 害 額 (千円)	
	建 物	林 野	車 両	船 舶	航 空 機	そ の 他				計	死 者	負 傷 者	焼 損 床 面 積 (㎡)	焼 損 表 面 積 (㎡)		林 野 (a)
近江八幡市	5		1			3	9	5	9	17	2	2	61	20		122
東近江市	11		1			9	21	12	6	15		4	287	47		3,934
日野町	2	2				3	7	3	3	7			128	10	51	244
竜王町	1		1			1	3	1	1	1	1		1			120
愛荘町	1		2			2	5	1	1	5						
名神高速道路			2				2									601
合 計	20	2	7			18	47	22	20	45	3	6	477	77	51	5,021

区分 署 別	火災件数						焼 損 棟 数	り 災 世 帯 数	り 災 人 員	死傷者		焼損面積			損 害 額 (千円)	
	建 物	林 野	車 両	船 舶	航 空 機	そ の 他				計	死 者	負 傷 者	焼 損 床 面 積 (㎡)	焼 損 表 面 積 (㎡)		林 野 (a)
近江八幡消防署	6		2			4	12	6	10	18	3	2	62	20		242
八日市消防署	7					7	14	7	2	6		2	65			3,932
日野消防署	4	2				3	9	5	4	10			128	10	51	246
能登川消防署	1					1	2	2	2	4		2	189	45		
愛知消防署	2		5			3	10	2	2	7			33	2		601
合 計	20	2	7			18	47	22	20	45	3	6	477	77	51	5,021

## 月別・曜日別火災発生状況

区分		月別						合計
		1	2	3	4	5	6	
火災件数	建物	2	5		3	8	2	20
	林野			1		1		2
	車両		1	1	1	2	2	7
	船舶							
	航空機							
	その他		2		3	4	9	18
	計		2	8	2	7	15	13
焼損棟数	全焼					1	1	2
	半焼	1	1			1		3
	部分焼		2			1	2	5
	ぼや	1	2		3	6		12
	計	2	5		3	9	3	22
り災世帯数			3		2	7	8	20
り災人員			4		2	22	17	45
焼損面積	焼損床面積(m <sup>2</sup> )	10	64		1	162	240	477
	焼損表面積(m <sup>2</sup> )				1	12	64	77
	林野(a)			2		49		51
死傷者	死者		2		1			3
	負傷者		1			1	4	6
損害額 (千円)	建物	8	3,772		105	145		4,030
	林野							
	車両			70	446	206		722
	船舶							
	航空機							
	その他		236	20	2	3	8	269
	計	8	4,008	90	553	354	8	5,021

火災種別		曜日別							合計
		日	月	火	水	木	金	土	
火災件数	建物	4	2	3	3	3	2	3	20
	林野	1			1				2
	車両		1	1	2		2	1	7
	船舶								
	航空機								
	その他	4	4	3	1	1	2	3	18
	合計	9	7	7	7	4	6	7	47

## 時間帯別火災発生状況

区分 時間帯	火災件数							焼 損 棟 数	り 災 世 帯 数	り 災 人 員	死傷者		焼損面積			損 害 額 (千円)
	建 物	林 野	車 両	船 舶	航 空 機	そ の 他	計				死 者	負 傷 者	焼 損 床 面 積 (m <sup>2</sup> )	焼 損 表 面 積 (m <sup>2</sup> )	林 野 (a)	
0時																
1時	1						1	1	1	1						20
2時																
3時																
4時			1				1									51
5時						1	1									2
6時	1						1	1	1	4		1				2
7時	1		1				2	1	2	3	2		10			446
8時																
9時																
10時	3	1					4	3	1	1		1	17		2	734
11時		1	1				2								49	
12時			1			3	4									85
13時	2					4	6	2	1	2			11			348
14時	2					4	6	2	6	13		2	51	19		9
15時	1		2			2	5	1								1
16時	1					2	3	1	1	5						
17時	1						1	2	2	6			128	10		
18時	1						1	1						1		16
19時	1		1			1	3	1	1	2			33	2		158
20時																
21時	2						2	2	1	3			37			3,046
22時	1					1	2	1								34
23時	1						1	2	2	4		2	189	45		
不明	1						1	1	1	1	1		1			69
合 計	20	2	7			18	47	22	20	45	3	6	477	77	51	5,021

## 出火原因・用途別火災発生状況

用途別 原因別	建 物 火 災								林 野 火 災	車 両 火 災	船 舶 火 災	航 空 機 火 災	そ の 他 火 災	合 計
	専 用 住 宅	併 用 住 宅	共 同 住 宅	店 舗	工 場	倉 庫 ・ 納 屋	事 務 所	そ の 他						
たばこ	1									1			4	6
こんろ		1	1											2
かまど														
風呂かまど														
炉														
焼却炉					1									1
ストーブ														
こたつ														
ボイラー														
煙突・煙道														
排気管														
電気機器			1											1
電気装置														
電灯・電話等の配線	1				1									2
内燃機関														
配線器具	1							1						2
火あそび	1													1
マッチ・ライター	1		1											2
たき火						1			2				7	10
溶接機・溶断機														
灯火														
衝突の火花														
取灰														
火入れ										1			2	3
放火	1		1				1						1	4
放火の疑い													2	2
その他	1			1	1			1		5			2	11
不明・調査中														
合 計	7	1	4	1	3	1	1	2	2	7			18	47

※ 火災報告取扱要領に基づいて分類しています。

# 【救急統計】

## 地域別・署所別救急出動状況

事故種別 地域別	火 災	自然 災害	水 難	交通 事故	労 働 災 害	運 動 競 技	一 般 負 傷	加 害	自 損 行 為	急 病	転 院 搬 送	そ の 他	合 計
近江八幡市	6			174	12	12	262	6	16	1,151	179	13	1,831
東近江市	12			251	34	21	337	8	19	1,433	256	19	2,390
日野町	3			29	7	3	72	1	1	284	35	9	444
竜王町				32	3	1	45		1	170	63	4	319
愛荘町	2		1	43	9	7	56	2	4	310	9	3	446
名神高速道路				13			1			10			24
管外				4									4
合計	23		1	546	65	44	773	17	41	3,358	542	48	5,458

事故種別 署所別	火 災	自然 災害	水 難	交通 事故	労 働 災 害	運 動 競 技	一 般 負 傷	加 害	自 損 行 為	急 病	転 院 搬 送	そ の 他	合 計
近江八幡消防署	5			164	10	8	224	7	15	936	164	11	1,544
竜王出張所				53	9	3	79		4	296	84	5	533
八日市消防署	11			82	9	7	130	3	11	605	93	7	958
永源寺出張所				5	2		8			16			31
日野消防署				26	4	4	68	1	2	286	33	8	432
能登川消防署	6			70	8	6	94	1	2	446	76	5	714
愛知消防署			1	33	4	5	35		2	148	22	1	251
愛東出張所				51	11	4	61	3	1	271	40	5	447
愛知川出張所	1			62	8	7	74	2	4	354	30	6	548
合計	23		1	546	65	44	773	17	41	3,358	542	48	5,458



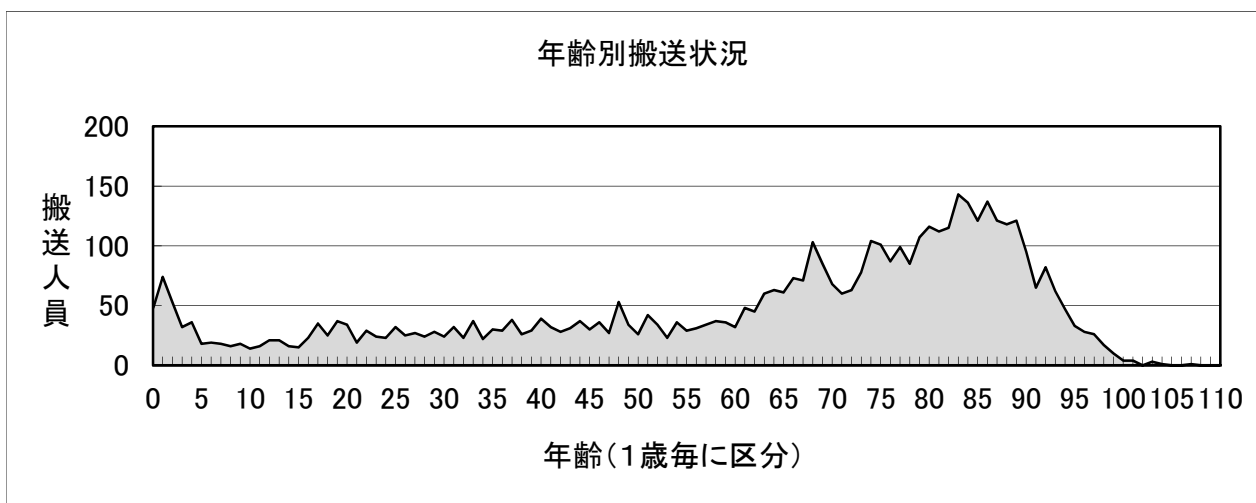
## 月別・曜日別救急出動状況

事故種別	月別						合計
	1	2	3	4	5	6	
火災	4	4	2	1	7	5	23
自然災害							
水難						1	1
交通事故	105	79	93	92	96	81	546
労働災害	15	9	8	9	10	14	65
運動競技	4	3	7	8	12	10	44
一般負傷	165	125	114	126	129	114	773
加害	3	2	1	2	2	7	17
自損行為	7	4	4	7	8	11	41
急病	726	571	566	469	519	507	3,358
転院搬送	101	83	89	88	89	92	542
その他	5	15	6	7	9	6	48
合計	1,135	895	890	809	881	848	5,458

事故種別	曜日別							合計
	日	月	火	水	木	金	土	
火災	5	3	3	4	3	3	2	23
自然災害								
水難						1		1
交通事故	62	90	80	73	65	68	108	546
労働災害	3	10	7	7	20	11	7	65
運動競技	15	5	2	5	4	4	9	44
一般負傷	125	111	99	115	112	111	100	773
加害	5	2	1	1		2	6	17
自損行為	7	4	9	5	4	4	8	41
急病	490	510	465	470	475	471	477	3,358
転院搬送	35	82	91	96	77	107	54	542
その他	9	4	10	4	11	2	8	48
合計	756	821	767	780	771	784	779	5,458

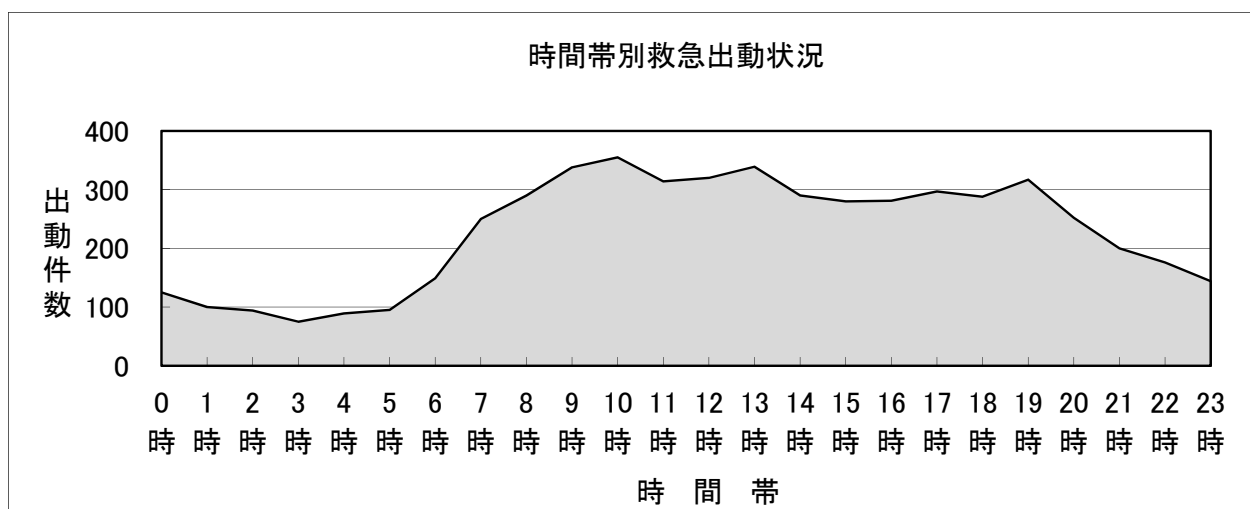
## 年齢別搬送状況

事故種別 年齢(歳)	火 災	自 然 災 害	水 難	交 通 事 故	労 働 災 害	運 動 競 技	一 般 負 傷	加 害	自 損 行 為	急 病	転 院 搬 送	そ の 他	合 計
0-4				19			52			138	33		242
5-9				17		2	19	1		43	7		89
10-14				18		23	6			37	4		88
15-19				49	3	10	5	2	4	53	9		135
20-24				51	3	4	5	1	6	52	7		129
25-29				37			9	1	3	78	8		136
30-34				43	5	1	9	1	3	66	9	1	138
35-39	1			38	7	1	12		3	75	15		152
40-44				32	5	2	17		2	98	11		167
45-49	1			34	8		13	1	2	105	16		180
50-54	1			35	7		16	1	2	83	16		161
55-59				28	6		24	1		89	19		167
60-64				33	6		40	1	1	144	23		248
65-69	1			42	6	1	59	1	2	239	42		393
70-74				25	2		48			253	45		373
75-79				27	3		71	1		312	65		479
80以上	2			40			314	2	2	1,152	206		1,718
合 計	6			568	61	44	719	14	30	3,017	535	1	4,995



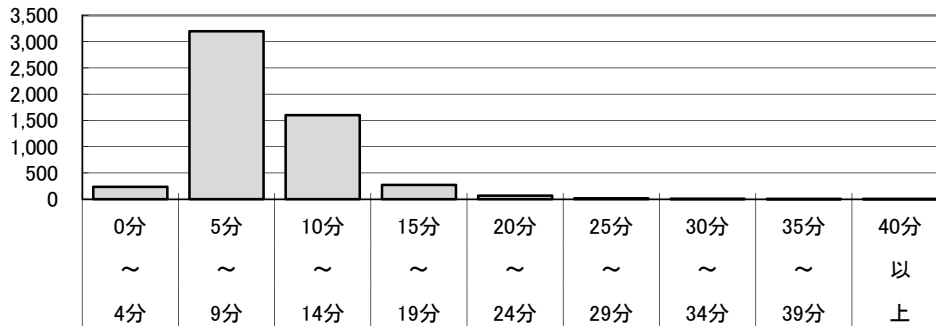
# 時間帯別救急出動状況

事故種別 時間帯	火 災	自然 災害	水 難	交 通 事 故	労 働 災 害	運 動 競 技	一 般 負 傷	加 害	自 損 行 為	急 病	転 院 搬 送	そ の 他	合 計
0時				16			9		3	95	2		125
1時				3			12		2	79	2	2	100
2時				1			8	2	1	78	2	2	94
3時				3	1		4			65	2		75
4時	1			9			10		1	66	1	1	89
5時				6			9		2	71	2	5	95
6時				13	1		24		2	109			149
7時				43	2		42	1	1	156	3	2	250
8時	1			38	3	1	45		1	185	16		290
9時				27	8		57		1	193	52		338
10時	3			39	5	1	42		4	199	59	3	355
11時				34	8	6	42		1	157	62	4	314
12時	1			21	7	5	48			167	71		320
13時	4			33	7	3	51	1	3	182	53	2	339
14時	6		1	33	7	4	41		1	173	21	3	290
15時				34	5	11	44	2	2	146	31	5	280
16時	1			34	6	4	27	1	2	158	45	3	281
17時	2			25	2	2	56		3	171	31	5	297
18時				33		3	40		2	174	35	1	288
19時	1			32	1	1	48	2	4	193	33	2	317
20時				25		2	40	1	2	169	10	3	252
21時	2			21	1	1	30	1	2	138	2	2	200
22時				11			26	5	1	128	4	1	176
23時	1			12	1		18	1		106	3	2	144
合 計	23		1	546	65	44	773	17	41	3,358	542	48	5,458



### 現場到着までの所要時間状況

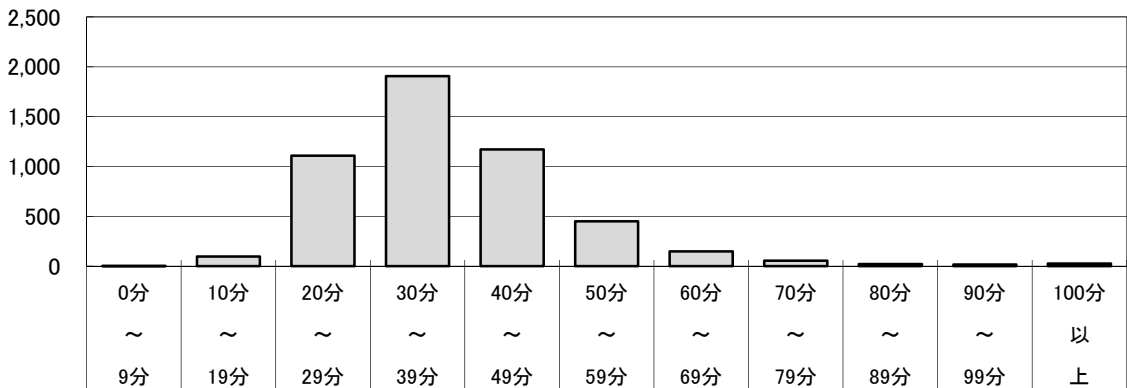
所要時間	平均時間	0分 ～ 4分	5分 ～ 9分	10分 ～ 14分	15分 ～ 19分	20分 ～ 24分	25分 ～ 29分	30分 ～ 34分	35分 ～ 39分	40分 以上
件数	9分4秒	236	3,200	1,600	273	67	17	8	5	4
比率		4.36%	59.15%	29.57%	5.05%	1.24%	0.31%	0.15%	0.09%	0.07%



※ 覚知から現場到着までの時間を集計しています。  
 ※ 途中引揚を除いて集計しています。

### 病院到着までの所要時間状況

所要時間	平均時間	0分 ～ 9分	10分 ～ 19分	20分 ～ 29分	30分 ～ 39分	40分 ～ 49分	50分 ～ 59分	60分 ～ 69分	70分 ～ 79分	80分 ～ 89分	90分 ～ 99分	100分 以上
件数	38分8秒	1	96	1,108	1,907	1,170	449	147	55	21	16	25
比率		0.02%	1.92%	22.18%	38.18%	23.42%	8.99%	2.94%	1.10%	0.42%	0.32%	0.50%



※ 覚知から医療機関への到着までの時間を集計しています。

医療機関別搬送人員状況

医療機関名称		人員
管内	近江八幡市立総合医療センター	2,313
	国立病院機構 東近江総合医療センター	953
	湖東記念病院	520
	日野記念病院	285
	東近江市立能登川病院	279
	東近江敬愛病院	69
	ヴォーリズ記念病院	34
	青樹会 滋賀八幡病院	20
	東近江市蒲生医療センター	20
	笠原レディースクリニック	5
	その他の医療機関	14
	合計	4,512
	比率	90%

医療機関名称		人員
管外	豊郷病院	112
	彦根市立病院	104
	済生会滋賀県病院	85
	公立甲賀病院	44
	県立成人病センター	43
	滋賀医科大学附属病院	39
	野洲病院	13
	大津赤十字病院	7
	長浜赤十字病院	6
	守山市民病院	5
	県立小児保健医療センター	4
	その他の医療機関	21
	合計	483
比率	10%	

搬送人員合計	4,995人
--------	--------

## 地域別・署所別救急消防出動状況

救急要請が重なり直近署所の救急車が出動できない場合において、消防隊が救急現場に先行出動して応急手当を行う「救急消防出動」を実施しています。

事故種別 地域別	火災	自然災害	水難	交通事故	労働災害	運動競技	一般負傷	加害	自損行為	急病	その他	合計
近江八幡市				1	1		1			7		10
東近江市				1			3		4	22		30
日野町				1			2			11		14
竜王町										3		3
愛荘町										1		1
名神高速道路												
管外												
合計				3	1		6		4	44		58

事故種別 署所別	火災	自然災害	水難	交通事故	労働災害	運動競技	一般負傷	加害	自損行為	急病	その他	合計
近江八幡消防署				1	1		1			4		7
竜王出張所										4		4
八日市消防署				1			1		2	12		16
永源寺出張所												
日野消防署				1			2			11		14
能登川消防署							2		2	12		16
愛知消防署										1		1
愛東出張所												
愛知川出張所												
合計				3	1		6		4	44		58

## 地域別・署所別救急支援出動状況

救急支援出動とは、消防隊が救急隊の活動補助や安全確保のために出動するものです。

支援内容 地域別	収容補助	安全支援 (交通危険)	安全支援 (人的危険)	CPA支援	ヘリ支援	その他の 活動支援	合 計
近江八幡市	41	16	4	50	13	1	125
東近江市	35	14	2	36	28	7	122
日野町	9	3	1	8	8	2	31
竜王町	8	3		3	7	1	22
愛荘町	4	3		9	3	1	20
名神高速道路	1	10	1				12
管 外							
合 計	98	49	8	106	59	12	332

支援内容 署所別	収容補助	安全支援 (交通危険)	安全支援 (人的危険)	CPA支援	ヘリ支援	その他の 活動支援	合 計
消 防 本 部					2	1	3
近江八幡消防署	39	19	4	50	10	1	123
竜王出張所	3	4		7	7		21
八日市消防署	22	10	3	17	17	3	72
永源寺出張所							
日野消防署	10	5	1	9	8	4	37
能登川消防署	12	7		10	6	1	36
愛知消防署	9	4		13	7	1	34
愛東出張所	3					1	4
愛知川出張所					2		2
合 計	98	49	8	106	59	12	332

# 【救助統計】

## 地域別・署別救助発生状況

事故種別 地域別	火災	交通事故	水難事故	自然災害	機械による事故	建物等による事故	ガス及び酸欠事故	破裂事故	その他の事故	件数合計	被救助者数
近江八幡市	1	25	1		1	8			5	41	16
東近江市		33	2		1	12	1		4	53	26
日野町		7			1		1		4	13	4
竜王町		6							1	7	3
愛荘町		2	1		1	1				5	2
名神高速道路		3								3	1
管外		2								2	1
合計	1	78	4		4	21	2		14	124	53

事故種別 署別	火災	交通事故	水難事故	自然災害	機械による事故	建物等による事故	ガス及び酸欠事故	破裂事故	その他の事故	件数合計	被救助者数
近江八幡消防署	1	32	1		1	8			6	49	20
八日市消防署		16				6	1		3	26	13
日野消防署		13			1	2	1		4	21	6
能登川消防署		7	2			4			1	14	9
愛知消防署		8	1		2	1				12	4
管外		2								2	1
合計	1	78	4		4	21	2		14	124	53

「その他の事故」のうち、山岳救助が3件です。



## 月別救助発生状況

事故種別 月別	出 動 件 数									合 計
	火 災	交 通 事 故	水 難 事 故	自 然 災 害	機 械 に よ る 事 故	建 物 等 に よ る 事 故	ガ ス 及 び 酸 欠 事 故	破 裂 事 故	そ の 他 の 事 故	
1		15	2		1	5			5	28
2	1	12	1		1	4			3	22
3		14				3	1		1	19
4		13			1	3	1		1	19
5		17			1	3			2	23
6		7	1			3			2	13
合 計	1	78	4		4	21	2		14	124
被救助者数	2	33	2			6			10	53

# 【消防事故統計】

## 地域別・署別消防事故発生状況

事故種別 地域別	無損火災 (雑草火災除く)	爆発現象 (被害が軽微)	小規模な 雑草火災	破 裂 事 故	電 気 機 器 等 の 発 熱 、 発 火	燃 焼 器 具 等 の 使 用 放 置	交 通 事 故 に よ る 燃 料 流 出 等	危 険 物 の 漏 洩 、 流 出	ガ ス の 漏 洩	た き 火 の 放 置	自 然 災 害 対 応	各 種 機 器 の 誤 発 報	い た ず ら ・ 虚 報	誤 報 通 報 ( 誤 認 )	そ の 他	合 計
近江八幡市			3				12			3		6		6	8	38
東近江市	2		5				18	2		7	1	18	1	13	4	71
日野町	2					1	1					1		3	1	9
竜王町	1		2				4			1		1			1	10
愛荘町	1		1				3			1	1	7		3	1	18
名神高速道路							2							1	2	5
管外																
合計	6		11			1	40	2		12	2	33	1	26	17	151

事故種別 署別	無損火災 (雑草火災除く)	爆発現象 (被害が軽微)	小規模な 雑草火災	破 裂 事 故	電 気 機 器 等 の 発 熱 、 発 火	燃 焼 器 具 等 の 使 用 放 置	交 通 事 故 に よ る 燃 料 流 出 等	危 険 物 の 漏 洩 、 流 出	ガ ス の 漏 洩	た き 火 の 放 置	自 然 災 害 対 応	各 種 機 器 の 誤 発 報	い た ず ら ・ 虚 報	誤 報 通 報 ( 誤 認 )	そ の 他	合 計
近江八幡消防署	1		5				17			4		7		6	9	49
八日市消防署	1		1				5			1	1	15	1	5	2	32
日野消防署	2		1			1	4	1		4		2		3	2	20
能登川消防署	1						7			2		2		6	1	19
愛知消防署	1		4				7	1		1	1	7		6	1	29
管外															2	2
合計	6		11			1	40	2		12	2	33	1	26	17	151

## 月別消防事故発生状況

事故種別 \ 月別	1	2	3	4	5	6	合計
無損火災(雑草火災除く)			1		2	3	6
爆発現象(被害が軽微)							
小規模な雑草火災	2		1	1	1	6	11
破 裂 事 故							
電気機器等の発熱、発火							
燃焼器具等の使用放置		1					1
交通事故による燃料流出等	8	11	7	6	5	3	40
危険物の漏洩、流出			1			1	2
ガスの漏洩							
たき火の放置		2	4	1	4	1	12
自然災害対応	1	1					2
各種機器の誤発報	10	7	7	5	4		33
いたずら・虚報	1						1
誤報通報(誤認)	3	3	2	4	9	5	26
そ の 他	4	2	3	3	5		17
合 計	29	27	26	20	30	19	151

全国統一防火標語

「火の用心 ことばを形に 習慣に」



東近江行政組合消防本部

〒527-0037

滋賀県東近江市東今崎町5番33号

Tel. 0748-22-7600

Fax. 0748-22-7608

URL. <http://www.eastomi.or.jp>